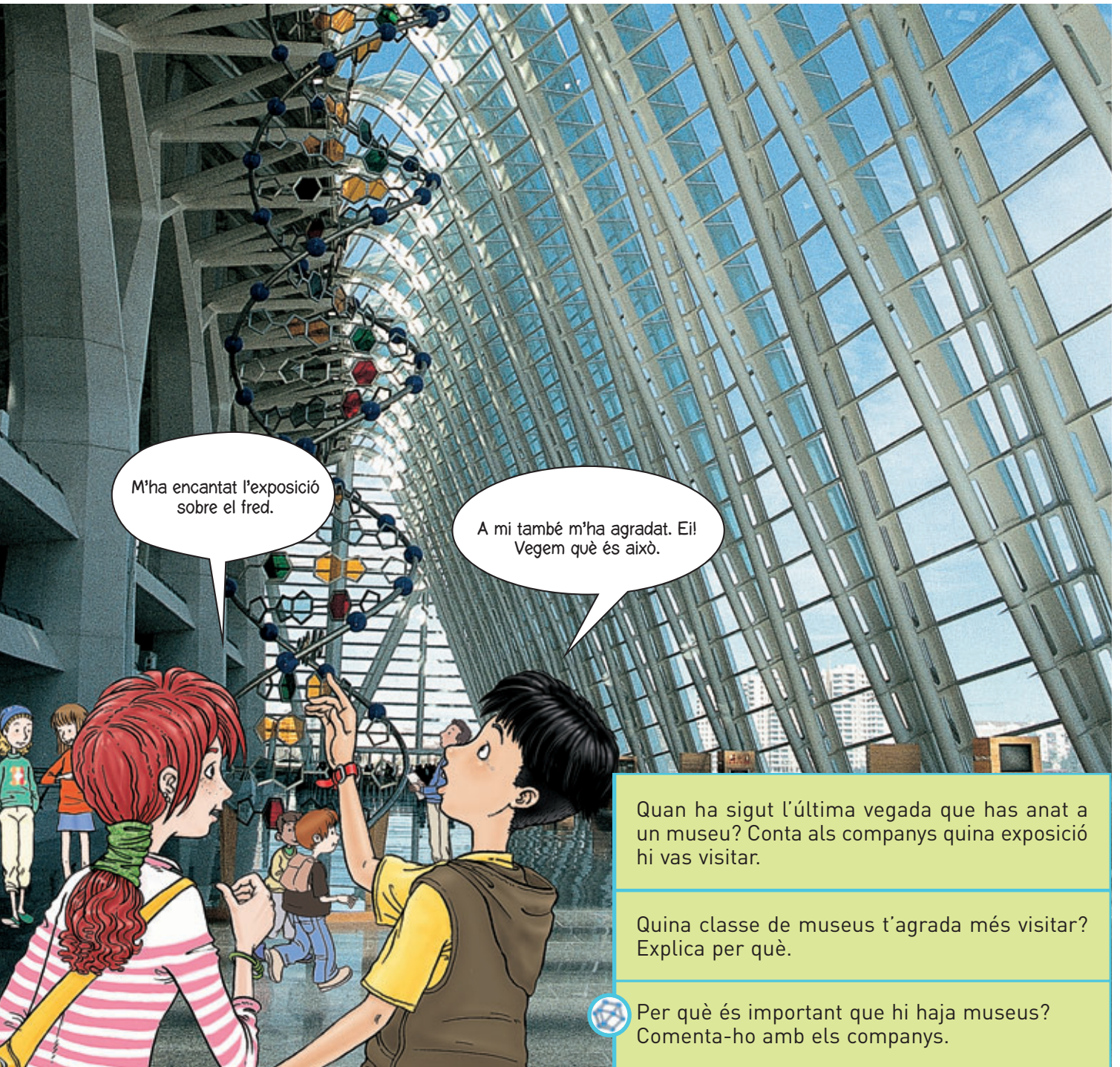


11

Al Museu de les Ciències



Les persones sempre ens hem preguntat per què passen les coses. Gràcies a aquesta curiositat, els científics han fet una gran quantitat de descobriments que ens han millorat la vida. Als museus de les ciències podem aprendre i comprendre molts d'aquests avanços científics. Són un espai perfecte per a deixar-nos fascinar per l'apassionant món de la ciència.



M'ha encantat l'exposició sobre el fred.

A mi també m'ha agradat. Eii!
Vegem què és això.

Quan ha sigut l'última vegada que has anat a un museu? Conta als companys quina exposició hi vas visitar.

Quina classe de museus t'agrada més visitar? Explica per què.



Per què és important que hi haja museus? Comenta-ho amb els companys.



Diana i Max visiten el museu arqueològic en un mal moment. Això és el que degueren pensar els policies i els guàrdies que hi havia per tot l'edifici. No obstant això, per als dos amics és una ocasió única per a investigar. Què ha passat al museu? Ha desaparegut, potser, la mòmia del faraó?

La mòmia

Totes les sales del Museu d'Arqueologia estaven vigilades per guàrdies de seguretat com els que hi havia a l'entrada principal. La diferència entre els de dins i els de fora era que els de l'entrada, com que ens havien vist a Diana i a mi baixar de la cafetera del professor, ens deixaren entrar-hi sense arriscar-se a dir-nos res.

Dins, en canvi, la nostra inesperada presència posà tothom alerta.

–Venim amb el professor Esteve, Esteve Plomausell!, jo sóc el seu nét!
–vaig haver de dir quan, sense atendre a raons, ens volgueren fer fora de manera **expeditiva**.

I és que allò semblava un mercat en hora punta. Vigilants, policies, tècnics en sistemes d'alarmes, personal del museu... I tots anaven amunt i avall sense parar. Quin enrenou!

–Penses que l'han robada? –em preguntà Diana, mentre buscàvem el professor.

–La mòmia?... Naturalment! –vaig dir, del tot convençut.

–Tan clar ho veus?

–Tu, no?

–No, jo, no.

–Ja m'ho imaginava... Però el professor ha parlat de dos intents de robatori de la mòmia d'Amenemhet, i ara el nostre museu s'assembla a la central de Scotland Yard. Si fem cas de les evidències...

–Però potser no l'han robada.

–Ah, no?

–Potser tan sols ho han intentat i no ho han aconseguit.

–És clar, i tots els policies han vingut d'excursió cultural i la visió de la mòmia els ha posats molt nerviosos, no?

–Home, això tampoc!

Diana mai no donava res per fet fins que no tenia tots els caps d'un assumpte ben lligats. Jo, en canvi, tenia el mal costum de deixar-me dur per les aparences, cosa que d'una manera inconscient em duia a extraure conclusions precipitades. En ocasions així, mai no podia evitar que els colors em pujaren a la cara... per setciències.

Ara la situació estava a punt de repetir-se perquè, després de ficar el nas en diverses sales on s'exposaven pergamins, ceràmiques, escultures, **peces numismàtiques**, armes o maquetes d'antics temples faraònics, vam arribar, per fi, a la sala on s'exposava la mòmia d'Amenemhet III.



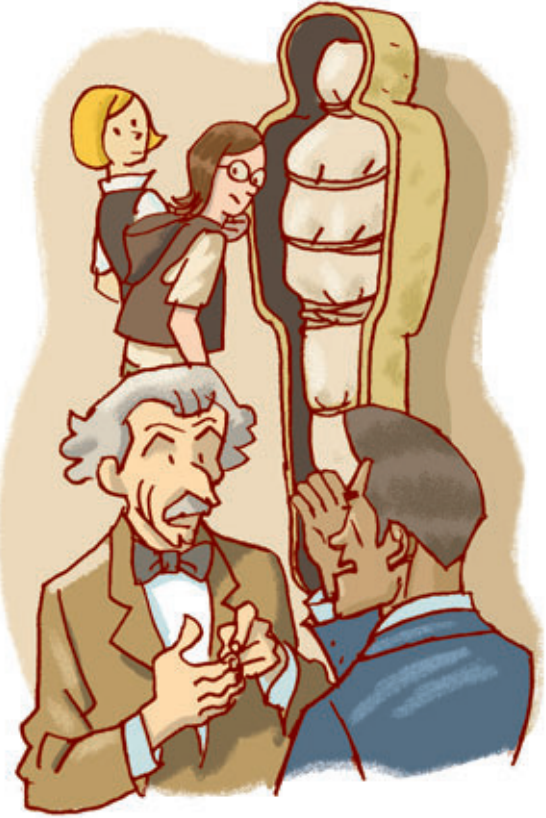
I allí es trobava el faraó, tan tranquil dins del sarcòfag, esperant-nos.
 –Ho veus, saberut? –em digué Diana, mentre assenyalava el cartell que hi havia davant nostre.
 Al cartell es podia llegir:

Amenemhet III
 1842 – 1786 aC.
 XII dinastia-Imperi Mitjà

Les proves eren **irrefutables**. Amenemhet III no havia estat víctima de cap robatori.

Però s'havia salvat d'un pèl. Mentre Diana i jo féiem una ullada a la mòmia, escoltàvem la conversa que el professor mantenia amb un comissari de policia, amic seu, i amb un alt càrrec del museu. Gràcies a això sabérem que a les cinc de la matinada un intent de robatori havia fet saltar les alarmes del museu, encara que la ràpida arribada de la policia havia frustrat l'operació dels lladres.

JESÚS CORTÉS
L'ull de la mòmia. Edicions Bromera



- 1 Amb qui van arribar els protagonistes al museu? Explica quina relació tenia amb ells.
- 2 Què vol dir que baixaren d'una *cafetera*? Tria la resposta correcta.
 - Que van parar en una cafeteria pel camí.
 - Que anaven amb un cotxe que no funcionava bé.
 - Que portaven una cafetera al cotxe.
- 3 Què creia Max que havia passat al museu? Què pensava Diana? Indica qui dels dos tenia raó.
- 4 Copia les raons de Max per a defensar la seua opinió sobre el que havia ocorregut.
 - Havien trobat el sarcòfag buit.
 - El museu s'assemblava a la central de Scotland Yard.
 - Els policies estaven molt nerviosos.
 - Havien descobert petjades davall d'una finestra.
 - Ja hi havia hagut dos intents de robatori al museu.
- 5 Explica com s'assabentaren els dos protagonistes dels fets exactes ocorreguts al museu.
- 6 Creus que els sistemes de seguretat del museu havien funcionat? Explica per què.
- 7 Els museus d'arqueologia mostren i expliquen com es vivia en èpoques molt antigues. Quin aspecte de la vida quotidiana de fa milers d'anys t'agradaria conèixer? Explica per què.